

IN DE BUURT VAN **MARIL**

PAGINA 10

Overlast: soms zit er meer achter

PAGINA 4

Maril (55): een actief 'jonkie' in de Geertenhof

PAGINA 6

Gebruik elkaars talenten in de Buurtcirkel

#24

FEBRUARI 2018



wonen limburg



BUURTCIRKEL:
VOOR ELKAAR
(PAGINA 6)

#24

FEBRUARI 2018

VOORWOORD	3
MARIL, AANGENAAM	4
HET WONEN LIMBURG VAN VANDAAG	6
INTERACTIEPAGINA	9
WONEN IN LIMBURG	10
MARIL IS TROTS OP	14
EVEN TUSSENDOR	16
BIJ MARIL IN DE BUURT	18
PUZZEL	19

Tijdens de Dag van het Huren gingen medewerkers van Wonen Limburg onaangekondigd op bezoek bij bewoners. Dat leverde prettige en leerzame gesprekken op. Ik bezocht die dag een woongebouw in Heerlen. Op één adres sprak ik een oudere mevrouw die zich soms best eenzaam voelde. Een paar deuren verder sprak ik een mevrouw die uit de zorg kwam, maar jammer genoeg geen betaald werk meer kon doen.

'HALLO, HOE GAAT HET MET U?'

U denkt misschien hetzelfde als ik: 'Die twee zouden eens bij elkaar op de koffie moeten!' Volgens mij zou dat voor allebei hartstikke goed zijn. Toch hadden ze elkaar nog nooit ontmoet. Waarom zoeken burens en bijna-burens elkaar toch zo weinig op? Ik denk dat veel mensen het best spannend vinden om 'zomaar' een praatje aan te knopen. Of iemand uit te nodigen voor de koffie.



Dat snap ik ook wel. Nog spannender is het wanneer die buurman of buurvrouw soms overlast veroorzaakt, niet altijd netjes gekleed is of zich weleens afwijkend gedraagt. Toch hebben juist deze mensen vaak behoefte aan contact met de buurt. Want in veel gevallen hebben ze zelf niet zo veel sociale contacten (pagina 10). Als zij professionele hulp nodig hebben, dan kan Wonen Limburg daar een zorgpartij voor inschakelen. Maar ik vind dat u en ik ook een verantwoordelijkheid hebben naar deze mensen. Samen kunnen we zorgen dat ook zij zich thuis voelen in onze buurten. Dat kan bijvoorbeeld in een Buurtcirkel (pagina 6), waarin buurtbewoners gebruikmaken van elkaars talenten.

Zo groot hoeft u het natuurlijk niet meteen aan te pakken. Maar een simpel 'Hallo, hoe gaat het met u?' is toch een mooi begin?

Wim Hazeu
Bestuurder Wonen Limburg

AANGENAAM,

MARIL DONKERS (55), WEERT

“Vanwege een chronische vermoeidheidsziekte moest ik in 2014 verhuizen naar een appartement met een lift. Zo kwam ik als ‘jonkie’ hier in de Geertenhof te wonen. Dat is het beste wat me ooit is overkomen! In dit gebouw doet iedereen mee.”

METEEN AAN DE SLAG

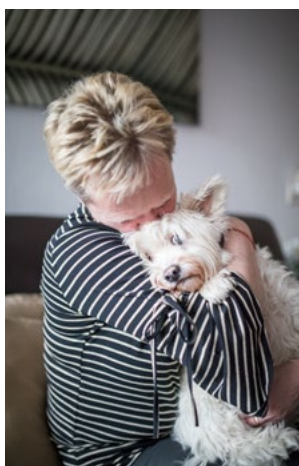
“We hebben een ontzettend mooie ontmoetingsruimte in ons gebouw. Die werd jammer genoeg niet zo veel gebruikt. Er was wel een vereniging actief in het gebouw, die meteen vroeg of ik vrijwilligerswerk wilde doen. Graag! Met negentien vrijwilligers zetten we nu de schouders eronder. Er is elke dag iets te doen in de Geertenhof.”

KOERSBALLEN EN SJOELEN

“De afgelopen jaren hebben we allerlei spullen aangeschaft: een koersbalmat, sjoelbakken en een dartboard. Ik ben elke dag wel even in de ontmoetingsruimte aanwezig. Omdat ik de hele dag met mijn telefoon liep, raakten sommige andere bewoners daar ook in geïnteresseerd. Zo kwamen we op het idee om een tabletcursus te organiseren (zie ook pagina 14 en 18). Dat was zo’n succes dat we die nu ook in een ander woongebouw hebben gegeven. En er volgen er meer!”

IEDER ZIJN EIGEN PLEK

“Ik vind het belangrijk dat iemand zo lang mogelijk in zijn eigen huis kan wonen. Zo zijn er meerdere dementerende bewoners die we regelmatig bij hun voordeur ophalen. Na bijvoorbeeld het koersballen brengen we ze netjes weer thuis. Iedereen accepteert en steunt elkaar in de Geertenhof. Ik denk altijd: wat wij hier kunnen, dat moet overal toch kunnen?”



“Wat wij hier kunnen, moet toch overal kunnen?”

WIE IS MARIL?

Een vrolijke meid die altijd lacht (hoor ik hier altijd :-))

Leeftijd: 55
 Woont: 35 JAAR SAMEN (WAARVAN 27 JAAR GETROUWD) met de Liefde van mijn Leven, ARNO.
 Houdt van: Reizen, Lekker uit eten GAAN en zo nu en dan mijn Stamcafé bezoeken.



twitter.com/marilke

geertenhof.nl

BUURTCIRKEL: MAAK GEBRUIK VAN ELKAARS TALENTEN

Beter een goede buur dan een verre vriend, luidt het spreekwoord. Logisch, want wie goed contact heeft met de mensen in de straat woont wel zo prettig. Wonen Limburg vindt het daarom belangrijk om contacten tussen bewoners te bevorderen. Toch voelen sommige mensen zich weleens eenzaam. Bijvoorbeeld omdat ze net op zichzelf zijn gaan wonen en het moeilijk vinden om hun buren zomaar aan te spreken. Voor hen is er de Buurtcirkel; nu ook in Venray.

WAT IS EEN BUURTCIRKEL PRECIËS?

Een Buurtcirkel is een groep van vier tot twaalf buurtbewoners. Zij wonen allemaal zelfstandig en willen graag leuke dingen doen met elkaar. Zo zijn ze minder eenzaam. De Buurtcirkel gaat uit van ieders unieke talent. De een is goed in klussen of in administratie, de ander kan lekker koken of muziek maken. Zo kunnen buurtbewoners veel voor elkaar betekenen.

BUURTCIRKEL OF BUURTKRING?

Dit artikel gaat over de Buurtcirkel, maar er zijn meer initiatieven die hierop lijken. Vorig jaar heeft Wonen Limburg in Roermond en Sittard-Geleen bijvoorbeeld geholpen bij de opzet van Buurtringen. Informeert u eens in uw gemeente of er al zoiets wordt georganiseerd. Het is altijd handiger om mee te doen met een bestaand initiatief!

HOE WERKT EEN BUURTCIRKEL?

Iedereen die dat wil, kan meedoen aan een Buurtcirkel. Het belangrijkste is dat deelnemers aan de Buurtcirkel bereid zijn actief mee te doen. Wat die activiteit precies is, bepalen ze zelf. Bijvoorbeeld samen een museum bezoeken. Of een buurtbewoner helpen met klussen in huis. Vanaf het begin is er een professionele Buurtcirkelcoach bij betrokken. Onder meer om de Buurtcirkel goed op te zetten, bijeenkomsten te leiden en gesprekken te voeren met nieuwe deelnemers. Een vrijwilliger uit de buurt neemt geleidelijk een deel van dit werk van de coach over. Hij of zij ondersteunt de deelnemers op allerlei manieren.

“DE BUURTCIRKEL HELPT TEGEN EENZAAMHEID”

Karlijn Versteegen, senior medewerker Leefbaarheid bij Wonen Limburg

“Sommige mensen vinden het moeilijk om nieuwe contacten te leggen. Het zijn mensen die soms veel, soms een beetje hulp nodig hebben om op eigen benen te staan. Maar door veranderingen in de zorg krijgen ze die hulp niet. Ze staan er alleen voor en dreigen in hun wijk te vereenzamen. De Buurtcirkel is voor hen een uitkomst. Zeker als ze actief willen meedoen en hun talenten voor anderen willen inzetten.”

“Sinds ik deelneem aan de Buurtcirkel heb ik meer contacten. Ik vind het superleuk om mensen te leren kennen. Mijn leven is veranderd.”
– deelnemer Buurtcirkel Venray

COMMERCIEEL MAAR ZONDER KOSTEN

De Buurtcirkel is geen overheidsprogramma en wordt ook niet gesubsidieerd. Het idee is in Nederland eigendom van zorgorganisatie Pameijer, die hierbij wordt ondersteund door het bureau +Vijf. Aan het starten van een Buurtcirkel zijn geen kosten verbonden. De deelnemers moeten hun activiteiten wel zelf zien te organiseren.



WAAR ZIJN BUURTCIRKELS TE VINDEN?

Het idee van de Buurtcirkel komt uit Groot-Brittannië. Een paar jaar geleden startte de eerste Nederlandse Buurtcirkel in Rotterdam. Na Arnhem is Venray de derde gemeente waar de Buurtcirkel werd geïntroduceerd. Wonen Limburg nam hier samen met de gemeente het voortouw in. Venray telt inmiddels twee Buurtcirkels met in totaal vijftien deelnemers.



“DE BUURTCIRKEL GAAT UIT VAN WAT MENSEN KUNNEN”

Karlijn Versteegen, senior medewerker Leefbaarheid bij Wonen Limburg

“Wonen Limburg vindt het belangrijk dat iedereen kan meedoen in de maatschappij. Hoe meer mensen dat doen, hoe leuker het wonen voor hen is in de wijk. Soms is een klein steuntje in de rug nodig om het contact te leggen. In de Buurtcirkel zien we hiervoor een mooie oplossing. Het idee gaat uit van wat mensen zelf allemaal kunnen. Hun unieke talenten kunnen ze voor elkaar inzetten.”

“We kunnen op elkaar rekenen. Je belt als je het moeilijk hebt, maar je kunt ook gezellig samen koffiedrinken.”

– deelnemer Buurtcirkel Venray

OOK MEEDOEN MET EEN BUURTCIRKEL?

Woont u in Venray en is deelname aan een Buurtcirkel iets voor u? Stuur dan een e-mail naar info@buurtcirkelvenray.nl. Een van de Buurtcirkelcoaches neemt dan contact met u op voor een informatief gesprek.

Woont u in een andere gemeente en wilt meedoen met een Buurtcirkel? Wonen Limburg verkent graag de mogelijkheden met u. Neem hiervoor contact op met Karlijn Versteegen: karlijn.versteegen@wonenlimburg.nl of via 088 - 385 0800. Kijk ook eens op www.buurtcirkel.nl.

UITNODIGING

KOM BINNEN

EXPOSITIE

De afgelopen zes jaar hebben we heel veel bewoners mogen interviewen voor ‘In de Buurt van...’. Dat leverde prachtige verhalen op. En een prachtige collectie foto’s. Die gunnen u een kijkje in onze buurten, huizen en woongebouwen. En ze laten zien hoe waardevol de relatie tussen bewoners is. Een deel van die foto’s is nu te zien in het Wonen Limburg Huis in Roermond, op de foto-expositie ‘Kom Binnen’. U bent van harte uitgenodigd!

WAT?

Ger Peeters, bestuurder van Wonen Limburg: “We zijn een corporatie die er is voor de bewoners en de buurt. Dat betekent een andere manier van werken. Gericht op ontmoeten, luisteren, oprecht nieuwsgierig zijn. Gesprekken voeren, talenten zien en samen ontdekken wat iemand zelf wil en kan doen in huis, straat of wijk. De foto’s op deze expositie vertellen stuk voor stuk een verhaal. Van mensen die van ‘onze stenen’ hun eigen thuis hebben gemaakt.”

WAAR?

U bent van harte welkom in het Wonen Limburg Huis: Willem II Singel 25 in Roermond. Op wonenlimburg.nl vindt u een routebeschrijving.

WANNEER?

Vrijdag 16 februari en vrijdag 16 maart van 15.00 uur tot 16.30 uur. Toegang is gratis.

OVERLAST? SOMS ZIT ER MEER ACHTER

Net als u zien wij dat er steeds meer mensen met een 'andere' achtergrond in onze buurten wonen. Een van de veranderingen die vaak wordt genoemd: er wonen meer mensen die voorheen waarschijnlijk in een zorginstelling zouden worden geplaatst. Wij horen van bewoners dat ze vinden dat hun wijk daardoor verandert. Soms ervaren mensen overlast. Zonder dat u het misschien weet, doet Wonen Limburg veel om die overlast te beperken. En als u wilt, kunt u zelf ook iets doen. Dat leggen we u graag uit.

KWETSBARE MENSEN

“Wat heel belangrijk is om te weten; Wonen Limburg kan deze ontwikkeling niet zomaar veranderen”, legt senior medewerker Leefbaarheid Aniek Burger uit. “We hebben te maken met maatschappelijke veranderingen. Veranderingen in de zorg. Dit zijn vaak kwetsbare mensen. En Wonen Limburg heeft juist de maatschappelijke opdracht om kwetsbare mensen te helpen met goede, betaalbare woonruimte. Natuurlijk doet Wonen Limburg veel moeite om iedere buurt prettig leefbaar te houden. Voor álle bewoners.”

LEZERS-ONDERWERP

Dit artikel hebben we geschreven omdat een lezer meer wilde weten over het thema 'overlast'. Ook een onderwerp aandragen? Mail naar indebuurtvan@wonenlimburg.nl.

ACTIEVE BEWONERS

Aniek: “Als een nieuwe bewoner bijvoorbeeld psychische problemen heeft, dan schakelen we hulpverleners in voor de begeleiding. Daar zijn we vaak al lang van tevoren mee bezig (zie pagina 12). We willen dat ook zo iemand zich prettig voelt in de buurt. Soms heeft dat tot gevolg dat andere buurtbewoners zich juist minder prettig gaan voelen. Bijvoorbeeld door geluidsoverlast of andere overlast. Het is heel belangrijk dat iedereen die overlast ervaart, dat meteen bij ons meldt. Wij kunnen dan als het nodig is hulpverlening inschakelen. Ik hoop dat actieve bewoners zich ook zélf willen inzetten om mensen zich thuis te laten voelen (zie kader op deze pagina).”



ANIEK BURGER

“We willen iedere buurt prettig leefbaar houden. Voor álle bewoners.”



“SAMEN DE SCHOUDERS ERONDER”

Mensen die overlast veroorzaken, hebben dat soms zelf niet door. Of ze zouden wel graag hulp willen, maar weten niet hoe ze dat moeten regelen. Dat gebeurde ook in de Geertenhof in Weert, vertelt Maril Donkers van de bewonerscommissie: “Er woont een meneer in ons gebouw met een drugsverleden. Het stonk op de galerij en mensen hadden daar last van. Dan kun je gaan klagen om iemand eruit te krijgen óf je zet de schouders eronder om hem te helpen. We hebben het huis leeggehaald en schoongemaakt, en alles naar de milieustraat gebracht. Stichting Humanitas zorgde voor een nieuwe vloer en heeft de boel laten schilderen. De penningmeester van de vereniging ging net nieuwe meubels kopen en gaf hem haar oude meubels. Via een hulpinstantie krijgt hij financiële begeleiding en een wekelijkse poetshulp. Bewoners kijken nu heel anders tegen hem aan. Zo kan het dus ook.”



TIJDELIJKE OPVANG

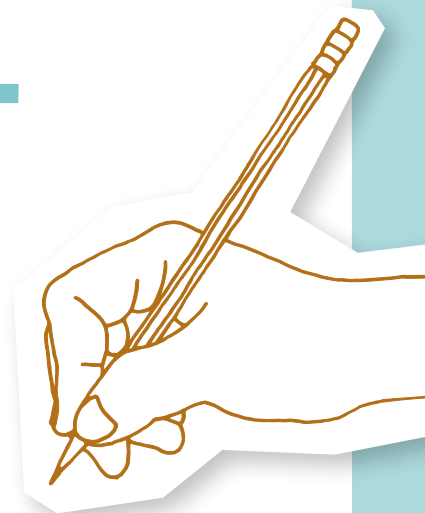
Jitske Ploegman werkt voor het Meldpunt flexibele opvang in Weert. Daar komen mensen terecht die dakloos zijn of dat binnenkort worden. Vaak zijn dit mensen die verschillende problemen hebben, zoals werkloosheid, schulden, psychische problemen en verslaving. “Als eerste proberen we die problemen zo goed mogelijk te stabiliseren”, legt Jitske uit. “Iemand krijgt bijvoorbeeld schuldhulpverlening of psychische zorg. Zolang de situatie niet stabiel is, woont zo iemand in een tijdelijke opvang. Mensen die in de opvang zitten, bespreken we in de Werkgroep Wonen. Daar zit Wonen Limburg ook in. Gaat het goed genoeg met ze? Dan kunnen ze via Wonen Limburg een woning huren.”



ACHTER DE SCHERMEN

Vanuit de tijdelijke opvang verhuist iemand niet zomaar naar een woning. Achter de schermen worden vaak veel afspraken gemaakt. Jitske: “Gaat het erg goed, dan krijgt iemand op vrijwillige basis begeleiding. Soms sluiten we een zogenaamd ‘driepartijencontract’. Dat betekent dat de huurder, Wonen Limburg én een hulpverlenende instantie een contract afsluiten. Dan zijn die drie partijen dus samen verantwoordelijk. Heel soms is er alleen een contract tussen Wonen Limburg en de hulpverlenende instantie. De bewoner zelf heeft dan dus geen huurcontract. Als de bewoner zich dan niet goed gedraagt, kan hij niet in die woning blijven.”

“Voor deze mensen is Wonen Limburg hun lichtpuntje.”



ZELF IETS DOEN? DENK EENS AAN HET LEEFBAARHEIDSFONDS

Wonen Limburg vindt het erg belangrijk dat buurtbewoners samen dingen ondernemen. Door elkaar te ontmoeten en beter te leren kennen, lossen we ook samen mogelijke problemen op. Wilt u zelf iets organiseren om de omgang tussen buurtbewoners te verbeteren? Dan kunt u daarvoor misschien wel een vergoeding krijgen uit het Leefbaarheidsfonds van Wonen Limburg. Kijk voor meer informatie op wonenlimburg.nl.



JITSKE PLOEGMAN

EEN EIGEN WONING!

Behalve met hulpverlenende instanties, heeft Jitske ook contact met bijvoorbeeld de wijkagent en de gemeente. “Voor buurtbewoners is dit vaak onzichtbaar, maar we doen dus heel veel om overlast te beperken. Ik hoop dat buurtbewoners begrijpen dat we nooit ‘zomaar’ iemand in een woning plaatsen. Besef wel: voor deze mensen is Wonen Limburg hun hoop, hun lichtpuntje. Dat ze een eigen woning mogen huren, is meestal het eind van een heel zware rit voor ze. Ze blijven gemotiveerd omdat ze weten dat ze uiteindelijk de sleutel van hun eigen voordeur krijgen. Van de mensen die wij de afgelopen drie jaar via Wonen Limburg hebben gehuisvest, is er niemand teruggekeerd in de opvang. Dat zegt toch wel iets.”

MARGRIET PASSAGE, BESTUURSLID BEWONERS- COMMISSIE GEERTENHOF

In de Geertenhof hebben de bewoners goed contact met elkaar. De bewonerscommissie speelt daarin een actieve rol. Een van de drijvende krachten is bestuurslid Margriet Passage. “Als het aan mij ligt, zit niemand alleen achter de geraniums.”

PENNINGMEESTER

“In de Geertenhof is het fantastisch wonen”, zegt Margriet. “Ruim vijftien jaar geleden trok ik hier in. Ik heb weliswaar allerlei lichamelijke klachten, zoals artrose, reuma en een vastgezette ruggenwervel. Maar ik zorg ervoor dat ik niet alleen in mijn woning blijf. Mijn werk in de bewonerscommissie helpt daarbij. Sinds vier jaar ben ik er penningmeester. Door vergaderingen en het organiseren van activiteiten heb ik elke dag wel wat te doen.”



WEKELIJKS ACTIVITEITEN

Margriet houdt van menselijk contact. “Ik wil mensen zo veel mogelijk bij elkaar brengen. Desnoods trek ik ze uit hun woning. Daar speelt onze bewonerscommissie een belangrijke rol in. Naast praktische hulp voor bewoners bij wie bijvoorbeeld iets stuk is, organiseren we heel veel activiteiten. Zo is er tweemaal in de week sjoelen, wekelijks biljarten voor de mannen en kaarten voor de vrouwen. En als iemand ziek is, gaan we op visite en nemen we een bloemetje mee.”

TABLETCURSUS

De bewonerscommissie brengt de senioren niet alleen in contact met elkaar, maar ook met anderen. “We hebben onder andere een tabletcursus georganiseerd. Ongeveer zestien bewoners gingen actief aan de slag met onder meer Facebook. Zelfs een bewoner van 90. Daardoor kunnen ze contact houden met hun kinderen en kleinkinderen. Zo vergroten we samen hun wereld.”



“Zelfs een bewoner van 90 deed actief mee met de tabletcursus.”

IJs en sneeuw? Strooien maar!

Winters in Limburg kunnen verraderlijk koud zijn. Ook in 2018 kan er zomaar een pak sneeuw liggen. En waar sneeuw valt, kan het glad worden. Voorkom uitglijers en maak met strooizout de plekken ijs- en sneeuwvrij die bij uw woning horen. U bent zelf verantwoordelijk voor goed begaanbare stoepen, doorgangen, opritten, galerijen en hellingbanen op alle dagen dat er sneeuw en ijs ligt.

Ook Wonen Limburg helpt een handje mee. We zorgen er samen met u voor dat de toegang tot alle woongebouwen sneeuwvrij is. Wij leveren hiervoor strooimateriaal en sneeuwscheppen. De huurders maken hiermee een paadje vrij tot 2 meter van de gezamenlijke entree. En van de entree naar de afvalcontainer, als die er is. Woont u in een woongebouw met koopappartementen? Dan is er een beheerder van de vereniging van eigenaren (VvE) die zorgt voor scheppen en strooizout. Hij of zij stuurt mensen aan om de ingang vrij te houden.

Onaangekondigd liftonderhoud: lastig, maar niet te voorkomen

Woont u in een woongebouw met lift? Dan kan het voorkomen dat de lift onaangekondigd stilstaat voor onderhoud. We begrijpen dat dit vervelend is. Helaas is dit niet te voorkomen. We leggen u graag uit hoe dat zit.

Elk gebouw met liften heeft te maken met drie soorten onderhoud:

- Storingsonderhoud: een liftgebruiker drukt op de meldknop en een monteur is zo snel mogelijk ter plaatse.
- Groot onderhoud/renovatie: dit onderhoud wordt ruim van tevoren gepland. Bewoners worden op de hoogte gebracht en zo nodig worden vervangende maatregelen getroffen.
- Periodieke controlebeurten: deze worden onaangekondigd uitgevoerd.

We hebben het dus over de periodieke controlebeurten. Een monteur controleert een aantal zaken en voert kleine onderhoudswerkzaamheden uit. Deze controlebeurten worden 'tussendoor' gedaan, als de werkdag van de monteur het toelaat. Omdat deze monteur ook storingen verhelpt, kan hij geen vast moment plannen. Vandaar dat deze vorm van onderhoud onaangekondigd gebeurt. Lastig voor u, maar heel belangrijk voor de veiligheid en de goede werking van de lift. We hopen daarom op uw begrip!

Hoe bereikt u ons tijdens carnaval?

Op carnavalsmaandag 12 februari zijn onze buurtwinkels gesloten. U kunt die dag ook niet terecht bij het WoonAdviesTeam. Is er een spoedreparatie nodig, bijvoorbeeld vanwege een lekkage? Dan bereikt u ons via 088 - 385 0800 (keuze 1 in het menu). Reparaties die minder haast hebben, geeft u gewoon online door. Ga naar de pagina Reparatieverzoeken op onze website of log in op Mijn Wonen Limburg.

Voorkom bevroren kranen

Komt er de komende dagen vorst? Voorkom dat kranen en waterleidingen bevriezen. Als huurder bent u er verantwoordelijk voor om ze op tijd dicht te draaien. Vriezen ze stuk, dan zorgt u voor de reparatie. Uitzonderingen zijn kranen die u niet kunt afsluiten. Bijvoorbeeld omdat de stopkraan ontbreekt. Of omdat de leiding in een niet-geïsoleerde berging ligt of op zolder vlak onder de dakpannen. In deze gevallen neemt Wonen Limburg maatregelen.

Huurdersvereniging Noord-Limburg zoekt vrijwilligers!

Wilt u de stem van huurders in de gemeenten Venray, Horst aan de Maas en Peel en Maas laten horen? En vindt u het leuk om als vrijwilliger de handen voor hen uit de mouwen te steken? Dan kan de Huurdersvereniging Noord-Limburg uw hulp goed gebruiken! De Huurdersvereniging overlegt onder meer met Wonen Limburg over onderhoud, sloop en nieuwbouw, en veilige en prettige buurten. We ondersteunen ook huurders in hun contact met de woningcorporatie.

Interesse? Aanmelden kan bij het secretariaat van de vereniging. Mail naar info@hv-nl.nl of bel op dinsdag of donderdag tussen 9.00 en 12.00 uur naar 0478 - 584 502. Komt u liever langs? Aan de Bergweg 4 in Venray staat de koffie voor u klaar.

VRIJWILLIGERS
GEZOCHT!

Graag stel ik je voor aan

ANNIE KUPPENS

Annie Kuppens woont negen jaar in de Geertenhof. Ze geniet er van de goede contacten, mede dankzij de activiteiten van de bewonerscommissie.



TIJD TE KORT

“Helaas is mijn man kortgeleden overleden”, vertelt Annie. “We woonden sinds anderhalf jaar gescheiden van elkaar. Hij ging naar een verzorgingshuis vanwege zijn ouderdom en ziekte. Dat was wennen. Dat ik in de Geertenhof woon, hielp bij de overgang na de verhuizing van mijn man en is ook nu na zijn overlijden een steun. Ik heb veel contact met andere bewoners en kom eigenlijk tijd te kort.”

WENSKAARTEN MAKEN

“In de Geertenhof hoef je je nooit te vervelen. Ik ben druk met lezen, puzzelen, van alles. Ook organiseren de vrijwilligers van de bewonerscommissie veel activiteiten. Voor hun inzet neem ik mijn petje af. Ik schuif op dinsdag bijvoorbeeld altijd aan om te hobbyen: wenskaarten maken.”

“Voor de vrijwilligers neem ik mijn petje af.”

TABLET

“Een fijn initiatief van de bewonerscommissie vond ik de tablet cursus. Nu weet ik hoe ik spelletjes kan doen, het lokale nieuws kan volgen en hoe ik berichten kan lezen van mijn kinderen op Facebook. Na de cursus heb ik zelf een tablet gekocht. Ik kan niet meer zonder.”



PUZZEL

Woordzoeker

S	G	S	E	T	I	S	I	V	O	E	I	E	Z	S
D	O	A	T	B	E	W	O	N	E	R	G	E	Z	J
W	U	O	B	E	G	N	O	O	W	Z	G	E	R	O
E	G	G	L	N	U	R	E	N	V	G	L	A	T	E
T	N	V	A	K	E	N	E	T	E	F	A	P	E	L
E	A	V	E	G	A	K	E	N	I	B	P	R	A	E
E	P	L	E	R	A	D	E	N	L	N	O	O	M	N
O	I	L	E	R	S	S	G	A	I	E	S	B	S	E
N	E	F	P	N	S	L	A	E	G	T	I	L	P	O
N	E	S	F	O	T	T	A	N	H	C	T	E	E	D
J	F	M	L	O	E	E	V	E	A	I	M	L	E	
A	B	P	A	B	K	U	N	R	I	T	E	E	E	
P	O	E	T	S	H	U	L	P	D	N	F	N	N	M
G	E	R	A	N	I	U	M	S	I	O	G	S	L	E
S	K	J	L	E	G	A	D	U	K	C	K	E	O	K

© Sanders puzzelboeken, Vaassen

Onderstaande woorden zijn in alle mogelijke richtingen in het diagram verborgen. De letters mogen meer dan eenmaal gebruikt worden. De overgebleven letters vormen, horizontaal, regel voor regel van boven naar beneden gelezen, de oplossing.

- | | | |
|------------|-----------|------------|
| AFSPRAKEN | MEEDOEN | STEUNEN |
| BETAALBAAR | OPLOSSEN | TALENTEN |
| BEWONER | OPVANG | TEAMSPEL |
| CONTACTEN | POETSHULP | VEILIGHEID |
| DAGELIJKS | POSITIEF | VERSLAVING |
| DAKLOOS | PROBLEMEN | VISITE |
| GERANIUMS | REGELEN | WOONGEBOUW |
| KOEK | SAMEN | ZEGGEN |
| KOFFIE | SJOELEN | ZELF |

DE PRIJSWINNAARS VAN DE NOVEMBER-PUZZEL

De juiste oplossing van de puzzel uit het vorige magazine is: “Steek samen energie in je buurt.” Deze drie winnaars hebben hun stappenteller al thuis ontvangen:

- Mevrouw Alards, Baarlo
- De heer Fischer, Kerkrade
- De heer Reemers, Weert

PUZZEL MEE EN WIN HET SPEL EVERYDAY LIFE!

In het spel Everyday Life moet u zo snel mogelijk een aantal huis-tuin-en-keukenbegrippen uitleggen, zónder het woord te noemen. Een heerlijk teamspel om samen met uw familie, vrienden of burens van te genieten. En ook nog Speelgoed van het Jaar 2017! Stuur uw oplossing vóór maandag 12 maart naar de redactie van ‘In de buurt van...’. Vergeet niet uw naam en adres te vermelden.

PER E-MAIL

indebuurtvan@wonenlimburg.nl

PER POST

Wonen Limburg
Postbus 1254
6040 KG Roermond

Colofon

HOOFDREDACTIE

Wonen Limburg

REDACTIE EN INTERVIEWS

Hidde van den Brink Concept & Content

ONTWERP

Edhv

FOTOGRAFIE

Marcel de Buck

DRUKWERK

Weemen web | print | promo

COPYRIGHT

© februari 2018, Wonen Limburg
Niets uit deze uitgave mag op enige wijze worden veeleevoudigd zonder voorafgaande schriftelijke toestemming van Wonen Limburg.

EEN NIEUW(BOUW) THUIS IN 2017!

In 2017 leverde Wonen Limburg weer een aantal mooie nieuwbouwprojecten op. Wat ze verbindt: ze zijn geïnspireerd door de woonwensen en –behoeften van bewoners. Een kleine selectie:

HORNEHOOF, WEERT

89 appartementen met een combinatie van wonen en zorg. Mede een succes dankzij de bijdrage van een klankbordgroep tijdens de bouw.

NIERSPRINKSTRAAT, KERKRADE

47 appartementen, onderdeel van de vernieuwing van het stadscentrum van de gemeente Kerkrade.

EYGELSHOVEN

De laatste woningen die we hebben gebouwd in het kader van de herstructurering Eygelshoven. Zeer energiezuinig.

'T BAKENSHOF, HORST

Appartementen in een voormalig zorgcomplex. Jong en oud, met of zonder zorgbehoefte woont hier door elkaar. Groenonderhoud, schoonmaak en dagelijks beheer doen de bewoners zelf.

CAROLUSSTRAAT, HELDEN

8 nieuwbouwwoning die voldoen aan de hoogste duurzaamheidseisen. Zonnepanelen en een warmteterugwin-installatie. Onze eerste gasloze nieuwbouwwoningen!



wonen limburg

A
Postbus 1254
6040 KG Roermond

T
088 - 385 0800

E
post@wonenlimburg.nl

W
wonenlimburg.nl

De bezoekadressen van onze buurtwinkels in Venray, Horst, Panningen, Weert, Roermond, Sittard en Heerlen vindt u op onze website.

Volg ons op:

