

# IN DE BUURT VAN **PAUL**

pagina 6

Hoe ontwerp je  
een wijk?

pagina 4

“De buitenruimte is  
van ons allemaal”

pagina 10

Barbecue aan, trekzak  
erbij en jeu-de-boulen!

**#51**  
oktober 2024



wonen limburg



## WONEN LIMBURG ACCENT

HART  
VOOR  
HUREN

Het kan zijn dat u een woning van Wonen Limburg Accent huurt.

Wonen Limburg Accent is onderdeel van Wonen Limburg. Dit bewonersblad is daarom voor zowel de bewoners van Wonen Limburg als van Wonen Limburg Accent bestemd.

Bewoners van de Kooypoort ontmoeten elkaar buiten (pagina 10)

Voorwoord	3
Stel je voor: Paul	4
Hoe ontwerp je een wijk?	6
Terugblik: Dankjeweldag 2024	9
Bewoners maken buiten beter	10
Even tussendoor	14
Twee manieren om naar een buurt te kijken	16
Puzzel	19

De komende jaren worden er in Limburg veel nieuwe huizen gebouwd. Het is belangrijk hoe die huizen eruitzien: Hoe groot zijn ze? Zijn ze duurzaam gebouwd? En levensloopbestendig? Over dat soort vragen denken we goed na. Maar er is nog iets belangrijks: de ruimte om de huizen heen.

# HET BELANG VAN DE BUITENRUIMTE



Als er een nieuwe wijk wordt gebouwd, zit er veel denkwerk in de buitenruimte. De gemeente, ontwikkelaars en woningcorporaties bedenken welk gebouw waar wordt gebouwd. Hoe lopen de straten? Waar komen parkeerplaatsen? Hoeveel groen komt er in de wijk en waar? Allemaal zaken die niet aan het toeval worden overgelaten.

De buitenruimte is voor ons van grote waarde. Dit is vaak de plek waar bewoners elkaar ontmoeten. Het moet er in de eerste plaats schoon en veilig zijn. Verder moet het een vriendelijke plek zijn. Een bankje, liefst onder een boom en als het kan met een speeltuintje erbij. Dat is het soort plek waar mensen graag komen. Waar goede gesprekken ontstaan en mensen zich verbonden voelen.

Zo zijn er nog veel meer manieren om naar een wijk of buurt te kijken. Elke dag zijn veel mensen bezig met het beter maken van de buitenruimte. Architecten, medewerkers van woningcorporaties, mensen die bij de gemeente werken én bewoners. In dit nummer van 'In de buurt van...' maakt u kennis met hen. Misschien kijkt u daardoor voortaan nét iets anders naar uw eigen straat. En nog belangrijker: geniet u hopelijk nog meer van die spontane ontmoetingen in uw buurt.

**Ger Peeters, bestuurder Wonen Limburg**

*Stel je voor*

# PAUL CUPPEN (38), WEERT



Paul Cuppen is stedenbouwkundige bij de gemeente Weert. Samen met zijn collega's bepaalt hij hoe de gemeente er nu en in de toekomst uitziet.

## WONEN OVER 50 JAAR

Hoe wonen, leven en werken we over vijftig jaar in Weert? Met die vraag houd ik me als stedenbouwkundige bezig. In Limburg gingen we lang uit van krimp. Nu voelen we op veel plekken druk vanuit de Brainport, of vanuit Duitsland en België. We moeten dus groeien: in Weert wel 20 procent. Op plekken in de stad, maar ook daarbuiten. Daarbij draait het niet alleen om meer huizen. We willen vooral woongebieden van hoge kwaliteit. Met water en groen, parkeerplaatsen en speelplekken. Met betaalbare huizen. En het moet er ook nog eens goed uitzien. Dat is een flinke uitdaging.

## EEN PLEK VOOR ONS ALLEMAAL

We kijken tegenwoordig anders naar de buitenruimte dan vroeger. Neem onze wijken Keent en Moesel. Die wijken pakken we flink aan, onder andere samen met Wonen Limburg. Daarvoor deden we onderzoek onder bewoners. Wat bleek? Die bellen niet zo snel bij elkaar aan. Maar ze maken wel graag een praatje op straat, of in het park. Veel meer dan vroeger is de buitenruimte een plek voor ons allemaal, een plek om elkaar te ontmoeten. Daar spelen we op in. Zo zetten we in die wijken woongebouwen anders neer. Zodat de groene ruimte die erachter 'verstopt' zat, naar voren komt. Op die manier gebruiken we de openbare ruimte om het wonen in een wijk zo fijn mogelijk te maken.

“We gebruiken de buitenruimte om het wonen voor ons allemaal zo fijn mogelijk te maken”



**WIE IS PAUL?**

Leeftijd: **38**

Hobby's: **VOORZITTER VAN EEN  
WIJKGEBOUW, CREATIEF EN  
VADER VAN TWEE DOCHTERS**



# HOE ONTWERP JE EEN WIJK

Een gemeente begint nooit zomaar een nieuwe wijk te bouwen. Over alles in uw wijk of buurt is goed nagedacht. We geven een kijkje achter de schermen.

## KUUKVEN: DE WIJK VAN DE TOEKOMST

Het is nu moeilijk voor te stellen. Maar een paar jaar geleden dachten veel Limburgse gemeenten nog dat ze te véél huizen hadden. In de gemeente Peel en Maas in Baarlo was dat bijvoorbeeld zo. Rond 2020 werd duidelijk dat er juist extra huizen gebouwd moesten worden. Gelukkig was er nog ruimte om een bestaande wijk fors uit te breiden: Kuukven.

## 'HOE ZIET DE IDEALE WIJK ERUIT?'

Eefke Buskes is bij de gemeente Peel en Maas de projectleider van de nieuwe wijk. "We bouwen deze wijk op een plek waar Wonen Limburg en de gemeente al grond bezitten. Vroeger zouden beide partijen hun eigen plannen gaan maken. Tegenwoordig kijken we samen naar het hele gebied. En stellen onszelf de vraag: hoe ziet de ideale wijk op deze plek er nou uit?"



Eefke Buskes



Vanuit ieder huis in de buurt kijk je uit op het groen

## GEZOND EN GROEN

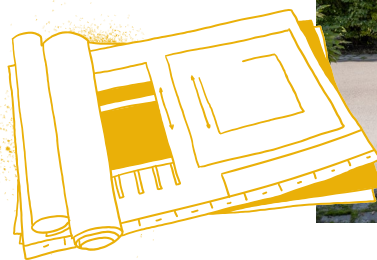
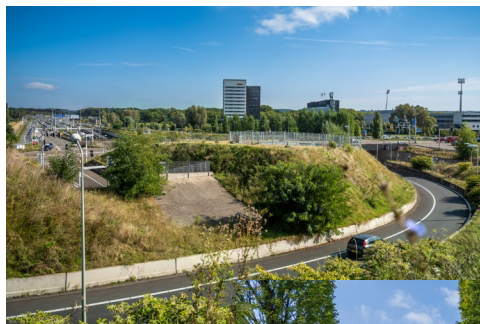
Kuukven ligt aan de rand van het dorp dicht bij een bosgebied. Een extra reden om hier een gezonde, groene wijk te bouwen. Eefke: “Gewoonlijk wordt in een wijk ongeveer 60 procent van de grond gereserveerd voor woningen en de rest voor openbare ruimte. In Kuukven wordt nog geen 40 procent bebouwd. Vanuit ieder huis in de buurt kijk je uit op het groen. En de toegangswegen liggen allemaal achter de huizen. We hebben ook gekozen voor een ander soort groen. Geen grasveldjes en netjes gesnoeide hagen. Maar natuurlijke velden en bomen die wel honderd jaar oud kunnen worden. Dat is goed voor de natuur, goed voor het klimaat en goed voor de gezondheid van de bewoners. Het is echt de wijk van de toekomst.”

## DE ENGELBEWAARDER

Met één gebouw kun je de beleving van een buurt helemaal veranderen. In Baarlo gebeurde dat bijvoorbeeld met de Engelbewaarder. Een voormalige school en nu het hart van de buurt. An Canjels woont in een van de woongebouwen naast de Engelbewaarder. “Toen we hier vanuit Maasbree kwamen wonen, was mijn man al ernstig ziek”, vertelt An. “Na zijn overlijden wist ik: ik blijf niet in mijn eentje thuiszitten. Nu ben ik vrijwilliger in de Engelbewaarder. Ik zet koffie, geef de planten water en help in de keuken als dat nodig is. Zo heb ik veel mensen leren kennen en heb ik altijd wat te doen. Dankzij de Engelbewaarder is dit een heel hechte, fijne buurt.”

## MAASTRICHT: EEN STATIGE LAAN ALS CADEAU VOOR DE STAD

Heel lang werd Maastricht in tweeën gedeeld door de snelweg A2. Straten liepen er dood tegen grote geluidsschermen. Een paar jaar geleden werd er een tunnel gebouwd voor de A2. Boven op die tunnel kwam een prachtige nieuwe laan: de Groene Loper. Architect Fred Humblé is vanaf het begin bij de plannen betrokken. “De wijken Wyckerpoort en Wittevrouwenveld zijn ooit ontworpen om op elkaar aan te sluiten”, vertelt hij. “Doordat er steeds meer verkeer kwam, moest de weg ertussen breder worden. Uiteindelijk werd het een snelweg. Dankzij de Groene Loper zijn die twee wijken nu toch met elkaar verbonden.”



Fred Humblé

### ALS EEN OUDE SINGEL

De Groene Loper is een mooie en statige groene laan geworden. “Op de tunnel is speciaal een ongeveer twee meter dikke laag grond aangebracht”, vertelt Fred. “Daardoor kunnen er grote bomen op groeien. Voor het aanzicht van de laan keken we naar de oude, brede singels in de stad. Maar dan niet gericht op verkeer: fietsers en voetgangers staan centraal.”

### POSITIEF VOOR DE OMGEVING

Fred Humblé ziet de Groene Loper als een ‘cadeautje’ voor de stad. “Zo’n tunnel is een groot en duur project. Dan wil je dat de laan die erop ligt, dat ook uitstraalt. En het leuke is: om de laan te laten aansluiten op de wijken eromheen, zijn in die wijken ook veel huizen opgeknapt. Net zoals een aantal bestaande gebouwen in het plangebied een opknapbeurt kreeg. Het project heeft dus een positief effect op de hele omgeving.”





# DANKJEWEL DAG!

terugblik

## Blijе gezichten tijdens de Dankjeweldag 2024

Onze vrijwilligers leveren een mooie bijdrage aan het prettig en veilig wonen in onze buurten en wijken. Tijdens de Dankjeweldag op donderdag 26 september hebben we ze hiervoor bedankt. Het was een prachtig feest in Swalmen bij Break Out Evenementen. Met hulp van Cas Wolters, Gilde Opleidingen en vele anderen, werd het een echte verwen- en beleefmiddag. Wat was het fijn om alle vrijwilligers in het zonnetje te zetten en zoveel blije gezichten te zien!



# BEWONERS MAKEN BUITEN BETER

Vooraf bij woongebouwen is de buitenruimte dé plek om elkaar te ontmoeten. Op veel plaatsen werken bewoners hard om de ruimte rondom hun gebouw nog leuker en gezelliger te maken.



## URMOND: EEN EIGEN JEU-DE-BOULESBAAN

Bewoners van de Kooypoort in Urmond vinden het heerlijk om elkaar buiten te ontmoeten. Op mooie avonden organiseren ze een barbecue. Of de trekzak komt tevoorschijn voor een mooi stuk muziek. Een wens die ze al een tijd hadden: een eigen jeu-de-boulesbaan bij hun gebouw. Dit jaar werd die baan feestelijk geopend.

### 'IEDEREEN KAN HET'

Peter Wolffs woonde eerder in een woongebouw een paar straten verderop. Daar hadden de bewoners al een eigen jeu-de-boulesbaan. Paul en Anita Huveneers uit de Kooypoort kwamen er regelmatig om samen met Peter een balletje gooien. "Jeu-de-boules is hartstikke leuk", vertelt Paul. "Iedereen kan het, dus iedereen kan meedoen. En tijdens het spelen kun je makkelijk een praatje met elkaar maken. Bovendien vinden veel mensen het gezellig om er gewoon bij te zitten en mee te kletsen."





## IDEE WEER OPGEPAKT

Het idee voor een eigen jeu-de-boulesbaan bij de Kooypoort ontstond een paar jaar geleden, vertelt Anita. “Helaas overleed de mevrouw die daarmee bezig was. Daarna kwam corona. Een tijdje geleden hebben we het idee weer opgepakt. Dankzij hulp van de gemeente, Wonen Limburg en andere partijen is de baan er nu gekomen.”

## Paul Huveneers:

“Tijdens het spelen kun je makkelijk een praatje met elkaar maken”



## PLEZIER VOOR IEDEREEN

Peter is oud-hovenier en heeft zich gestort op het onderhoud van de baan. Er staan bankjes omheen, zodat oudere bewoners lekker kunnen zitten. “En de mensen uit de seniorenwoningen hiernaast nemen hun rollator mee om op te zitten”, vertelt Peter. “Het is echt iets voor alle bewoners. Sterker nog: we hebben al een toernooi gespeeld met bewoners van een ander woongebouw. De baan levert veel mensen dus heel veel plezier op.”



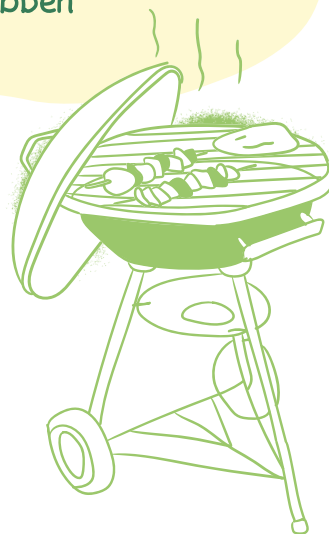
Peter Wolffs (links)



## WEERT: CHEQUE VOOR INRICHTING DAKTERRAS

Mitch Peeters woont in een nieuw appartementencomplex van Wonen Limburg aan de Beemdenstraat in Weert. Zijn studio grenst met een aantal andere studio's aan het dakterras van het gebouw. Bij de oplevering van het gebouw kregen de bewoners van Bouwmij Janssen een geldbedrag om zelf het dakterras verder in te richten. "Ik maak behoorlijk veel gebruik van het terras", vertelt Mitch. "Als ik even naar buiten wil met mijn hond, hoef ik niet eerst naar beneden. De ruimte is ingericht met picknickbanken en plantenbakken. Ik ben al eens aangeschoven bij een barbecue van de burens. Het is fijn om boven te wonen en toch zo'n grote buitenruimte te hebben."

Mitch Peeters:  
"Het is fijn om toch  
zo'n grote buitenruimte  
te hebben"



Mitch Peeters met zijn hond op het dakterras





Jolanda Koster (rechts)

## HOF TE BERKEL: EEN WIJK WAAR IEDEREEN THUIS IS

Hof te Berkel in Horst is een woonwijk waar jong en oud door elkaar leven. Zorgorganisatie De Zorggroep heeft er onder meer zorgappartementen en groepswoningen voor mensen met dementie of een lichamelijke beperking. De Zorggroep vindt het belangrijk dat hun bewoners zo lang mogelijk deel blijven uitmaken van de maatschappij. Daarom hebben de woonzorggebouwen bijvoorbeeld geen eigen recreatieruimtes; activiteiten voor bewoners vinden op verschillende plekken in de buurt plaats, waaronder het Gasthoes. De Zorggroep noemt dit een 'vitale gemeenschap': een plek waar mensen naar elkaar omkijken en op een prettige manier samenleven.

## RUIMTES VOOR DE HELE BUURT

Jolanda Koster woont in een appartement in Bakenshof. Ze komt de bewoners van de groepswoningen regelmatig tegen, bijvoorbeeld op het terras van cultureel centrum het Gasthoes. "Ik vind verbinding in de wijk heel belangrijk. Daarom zit ik in de bewonerscommissie en het wijkcomité. Bij het overleg van het wijkcomité sluit ook altijd iemand aan van De Zorggroep. Die vroeg of ik wilde meedenken hoe we een aantal vrijkomende ruimtes in hun zorggebouw voor de hele buurt kunnen benutten."

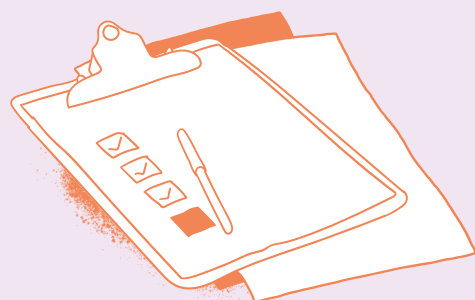
## ELKAAR ONTMOETEN

De Zorggroep wil de ruimtes gebruiken om verbinding te maken tussen hun bewoners en andere bewoners van de buurt. Jolanda was meteen enthousiast. "Volgens mij moet ontmoeten centraal staan. Dat kan door zoiets simpels als met elkaar Rummikub spelen. Maar misschien is zo'n ruimte ook een goede uitvalsbasis voor een eetclubje of een gymclub. Het is fijn dat we daar samen over nadenken."



**Jolanda Koster:**  
"Ik vind verbinding in de wijk heel belangrijk"

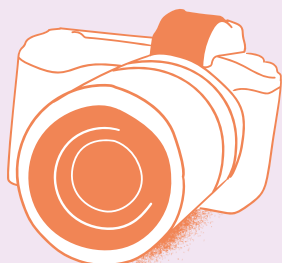
# EVEN TUSSENDOOR



## Fotografen van Wonen Limburg op pad

Het hele jaar door zijn er fotografen voor Wonen Limburg op pad om onze huizen te fotograferen. Dat is belangrijk. Want als een huis vrij komt, willen we het met goede en nieuwe foto's weer te huur kunnen aanbieden. Misschien komt u onze fotografen dus wel in de buurt tegen. Zij maken alleen foto's van de buitenkant van huizen. En van de gemeenschappelijke ruimtes van woongebouwen. Natuurlijk houden we rekening met de privacy. Staat uw auto bijvoorbeeld voor de deur? Dan zorgen we dat het kenteken niet leesbaar is op de foto.

De fotografen die voor ons op pad zijn, herkent u aan hun Wonen Limburg-kleding. U kunt ze gerust vragen naar hun legitimatie.



## Schade aan uw spullen? Zorg dat u goed verzekerd bent

Schade in huis door inbraak, wateroverlast of brand? Hopelijk overkomt het u nooit. Mocht er toch iets gebeuren, dan is het belangrijk dat u goed verzekerd bent. Zorg daarom dat u een inboedelverzekering heeft. Met een inboedelverzekering verzekert u alles wat in huis staat, maar niet vastzit aan het huis. Denk aan meubels, de televisie, telefoons en kleding. Verfwerk van wanden en plafonds valt ook onder de inboedelverzekering.

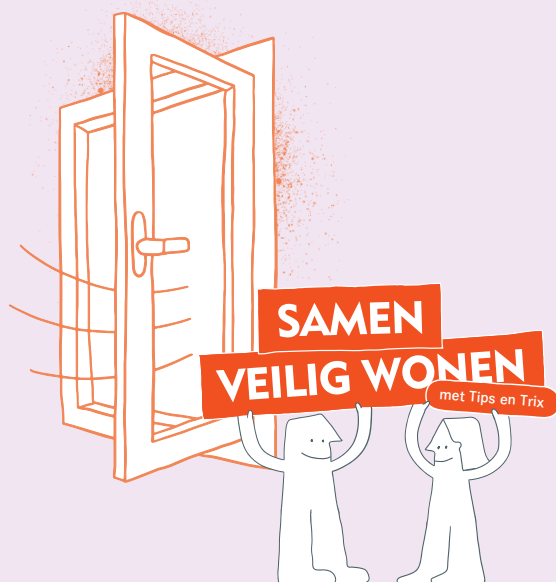
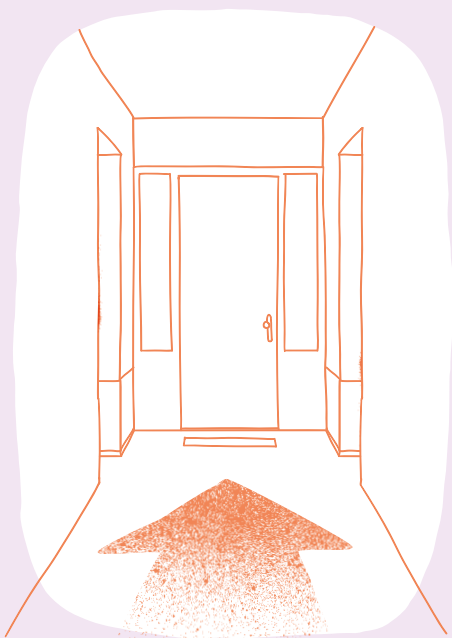
**LET OP:** er is een verschil tussen een inboedelverzekering en een opstalverzekering.

- **Een opstalverzekering** is er voor schade aan bijvoorbeeld het dak en de muren van uw huis. Die schade herstelt Wonen Limburg voor u. U heeft dus wel een inboedelverzekering nodig, maar geen opstalverzekering.
- **Een inboedelverzekering** sluit u bijvoorbeeld af via de bank. U kunt de verzekering ook zelf online regelen. Het is verstandig om verschillende aanbieders te vergelijken. De dekking en de kosten kunnen behoorlijk verschillen.

Meer informatie vindt u op  
**[consumentenbond.nl](http://consumentenbond.nl)**.

## Geen feest- versiering in gangen en op galerijen

De feestdagen komen er weer aan! Tijd om de kerstboom op te zetten en de kamer gezellig te versieren. Denk er wel aan dat feestversiering niet is toegestaan in de gangen en op galerijen van woongebouwen. Dat heeft alles te maken met de door de overheid aangescherpte regels voor brandveiligheid. Hetzelfde geldt natuurlijk voor de andere feesten, zoals Pasen, Halloween en carnaval. In (afgesloten) ontmoetingsruimtes is feestversiering wél toegestaan.



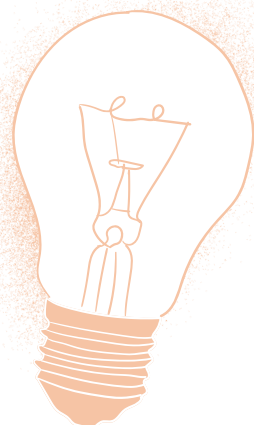
## Ventileren: meer comfort en minder kosten

Als het buiten ijskoud is, houdt u de ramen waarschijnlijk graag dicht. Toch is het belangrijk om te blijven ventileren. Anders wordt het snel vochtig in huis. Grote kans dat u daardoor last krijgt van schimmel. Bovendien is een goed geventileerd huis beter te verwarmen. Dat komt doordat droge lucht sneller opwarmt dan vochtige lucht. Ook voor uw energierekening is het dus beter om regelmatig te ventileren.



Scan de  
QR-code voor  
meer info over  
ventileren.

# TWEE MANIEREN OM NAAR EEN BUURT TE KIJKEN



Er zijn allerlei manieren om naar een wijk of buurt te kijken. Bijvoorbeeld als een plek waar mensen saamhorigheid vinden. Of als ruimte om met extreme hitte om te gaan. Twee voorbeelden.



Stenen houden veel warmte vast

## KERKRADE: EERSTE LIMBURGSE GEMEENTE MET EEN HITTEPLAN

In Kerkrade wordt het vaker extreem warm dan in veel andere Nederlandse plaatsen. Dat heeft te maken met de zuidelijke ligging, hoogteverschillen en de bebouwing van de gemeente. Geen wonder dus dat Kerkrade als eerste Limburgse gemeente een plan heeft gemaakt om met hitte om te gaan. “Niet iedereen beseft wat de gevaren van hitte zijn”, vertelt Annet Joustra van de gemeente Kerkrade. “Maar sommige mensen moeten op hete dagen echt op hun gezondheid letten. Zoals ouderen, kleine kinderen, mensen die medicijnen gebruiken of vrouwen die zwanger zijn. Daarom vonden we het als gemeente belangrijk om een hitteplan te maken. Daarin staat bijvoorbeeld wat mensen kunnen doen om het koel te houden in huis.”





Erik Theunissen:  
"Groendaken helpen een  
gebouw af te koelen"

Groen en schaduw helpen tegen hitte

### EEN MINDER WARME STAD

In de gemeente Kerkrade wordt ook nagedacht over de vraag: hoe zorg je dat een stad minder warm wordt? Annets collega Erik Theunissen houdt zich daarmee bezig. "In nieuwe gebouwen houden we er rekening mee. Er komen bijvoorbeeld geen grote ramen op het warme zuiden. Groendaken helpen een gebouw af te koelen. En lichte kleuren en materialen als hout zorgen ook voor minder opwarming."

### 3-30-300-REGEL

Ook plekken buitenshuis zijn belangrijk. Groen warmt minder snel op dan tegels. "We gebruiken de 3-30-300-regel", vertelt Erik. "Iedere inwoner moet vanuit huis drie volwassen bomen kunnen zien. Minstens 30 procent van elke wijk bestaat uit het bladerdak van bomen, dat schaduw geeft. En elke bewoner vindt binnen 300 meter een groene plek zoals een park of bos. Bovendien zijn er gebouwen waar mensen koelte kunnen vinden. Bijvoorbeeld in de bibliotheek en in de kapel en tuin van het Elisabeth Stift. We hopen vooral dat mensen met behulp van deze maatregelen lekker kunnen blijven genieten van de zomer."

### HERKENBOSCH: HOFJE VOOR IEDEREEN

Miep Opbroek woonde lang aan de Meinweg in Herkenbosch. Toen haar man een keer lang van huis was, dacht ze: hier zou ik nooit alleen willen wonen. Niet lang daarna verhuisden ze naar de Kasteelhof. "Ik had via-via van Ons Hofje gehoord", vertelt ze. "En ik was op zoek naar een plek waar mensen een band met elkaar hebben." In de Kasteelhof werd Miep een drijvende kracht achter de activiteiten in Ons Hofje. "In 2018 konden we als bewoners een ruimte overnemen van de zorgorganisatie die vertrok. Samen met de binnentuin is dat nu onze gemeenschappelijke ruimte."



Gezellig samen koersballen

## TOMATEN UIT EIGEN TUIJN

Het begon met een eenvoudige crea-ochtend. Nu wordt er in Ons Hofje koffiegedronken, koersbal of Rummikub gespeeld en gekaart. Er staat een biljarttafel voor de leden van het biljartclubje en de schaakclub speelt er wekelijks hun partijen. Als het kan zijn de activiteiten buiten, in de binnentuin. Onder een afdak zitten de bewoners en bezoekers beschut tegen te felle zon of wat gespetter. In het seizoen plukken ze tomaten of aardbeien uit eigen tuin. Samen met andere vrijwilligers zorgt Miep dat de koffie klaarstaat en de boel netjes is.

## ONDER DE MENSEN ZIJN

“Veel mensen van buiten komen graag naar de Kasteelhof voor de gezelligheid”, vertelt Miep. “Ik hoor in het dorp steeds vaker: ‘Wat is er in Ons Hofje te doen?’ Dat zorgt voor verbinding. Voor mezelf is het fijn om onder de mensen te zijn. In maart overleed mijn man plotseling. Het verdriet is groot, maar ik ben blij dat ik hier in de Kasteelhof niet alleen ben.”



Ons Hofje zorgt voor verbinding

## TIPS & TRIX

## FRISSE LUCHT VOOR EEN GEZOND THUIS

Eens kijken hoe het met Tips gaat. Ik heb al even niks meer van hem gehoord.

Hoi Tips, hoe gaat het met je?.. Je ziet er niet zo goed uit.

Niet zo goed... Ik voel me al dagen niet fit.

Maar, kom binnen.

Er komt hier helemaal geen frisse lucht binnen! Heb je geventileerd?

Ehm, niet echt... Het is zo koud buiten.

Dan is het nog steeds heel belangrijk om minstens **15 minuten** per dag te ventileren. En zorg dat de verwarming niet lager staat dan **15 graden**.

Zet het raam ook open als je gaat slapen, al is het maar op een kier. Zo krijg je voldoende frisse lucht binnen en voorkom je schimmelvorming in huis.

Dank je, Trix! Ik voel me nu al fitter!

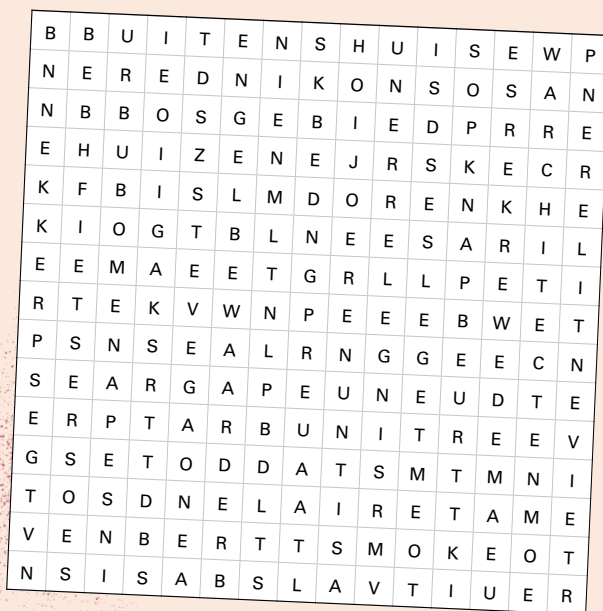
**SAMEN VEILIG WONEN**

# PUZZEL

Onderstaande woorden zijn in alle mogelijke richtingen in het diagram verborgen.

De letters mogen meer dan eenmaal gebruikt worden. De overgebleven letters vormen, horizontaal, regel voor regel van boven naar beneden gelezen, de oplossing.

ARCHITECTEN	MEDEWERKERS
BOMEN	ONTWERP
BOSGEBIED	OPKNAPBEURT
BUITENRUIMTE	PARKEERPLAATSEN
BUITENSHUIS	SINGEL
DORP	SNELWEG
ENGELBEWAARDER	STAD
FIETSERS	TEGELS
GESPREKKEN	TOEKOMST
GRASVELDJES	UITVALSBASIS
HUIZEN	VENTILEREN
KINDEREN	VOETGANGERS
MATERIALEN	



© Sanders puzzelboeken

## DE PRIJSWINNAARS VAN DE JULI-PUZZEL

De juiste oplossing van de puzzel uit het vorige magazine is: "Vijftig keer in de buurt van". Deze drie winnaars hebben hun heerlijke slagroomtaart al thuis ontvangen:

De heer Hendrix uit Haelen  
De heer Diriks uit Venray  
De heer Willems uit Kerkrade

## PUZZEL MEE EN WIN!

Zelf in uw eigen tuin of op het balkon bijdragen aan een groenere leefomgeving? Dit mini appelboompje laat u in het voorjaar genieten van mooie roze bloesems en in het najaar van lichtzure, kleine rode appeltjes. Heerlijk om appelmoes of appeltaart van te maken! Kans maken? Stuur uw oplossing vóór vrijdag 22 november naar de redactie van 'In de buurt van...'. Vergeet niet uw naam en adres te vermelden.

### PER E-MAIL

[indebuurtvan@wonenlimburg.nl](mailto:indebuurtvan@wonenlimburg.nl)

### PER POST

Wonen Limburg  
Postbus 1254  
6040 KG Roermond



# COLOFON

## HOOFDREDACTIE

Wonen Limburg

## REDACTIE EN INTERVIEWS

Hidde van den Brink Concept & Content

## ONTWERP

Edhv

## FOTOGRAFIE

Marcel de Buck

## DRUKWERK

Weemen web | print | promo

## COPYRIGHT

© oktober 2024, Wonen Limburg  
Niets uit deze uitgave mag op enige wijze worden verveelvoudigd zonder voorafgaande schriftelijke toestemming van Wonen Limburg.

# DE SCHEG MAASTRICHT: EEN PLEK VOOR JONG EN OUD



Sport verbreedert. In sportpark de Geusselt in Maastricht weten ze daar alles van. Daar speelt onder andere voetbalclub MVV zijn thuiswedstrijden. Net om de hoek wordt gebouwd aan een nieuwe woonomgeving waar verbroedering óók centraal staat. Een plek waar jonge starters en ouderen elkaar straks ontmoeten en samen fijn wonen.



wonen limburg

A

Postbus 1254  
6040 KG Roermond

T

088 - 385 0800

E

post@wonenlimburg.nl

W

wonenlimburg.nl

De bezoekadressen van onze buurtwinkels in Venray, Horst, Panningen, Weert, Roermond, Sittard en Heerlen vindt u op onze website.

Volg ons op:



Wij bouwen De Scheg: twee woongebouwen van vier verdiepingen. Met 173 studio's voor 1- en 2-persoonshuishoudens en 32 appartementen waarvoor huurtoeslag mogelijk is. Plus 48 appartementen met een middenhuur (geen huurtoeslag mogelijk).



Meer weten? Kijk op  
[wonenlimburg.nl/descheg](https://wonenlimburg.nl/descheg)